

# G E G O

GERTRUD  
GOLDSCHMIDT

DOSSIER DE PRESSE

20.9.2025–18.1.2026


  
Zentrum  
Paul Klee

Fondé par :

Maurice E. & Martha Müller  
and the heirs of Paul Klee

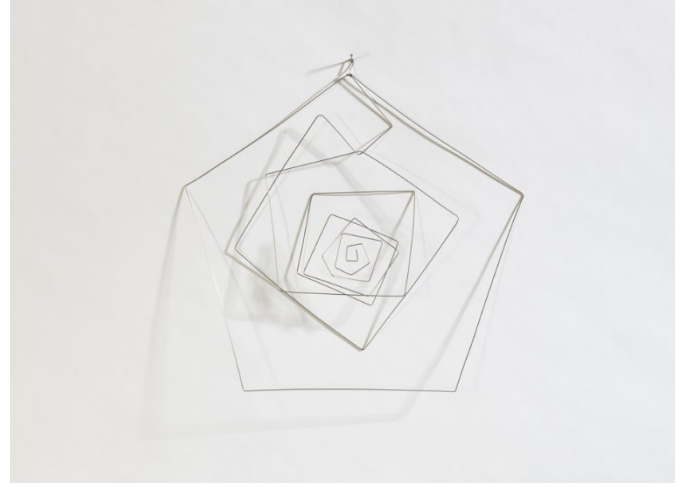
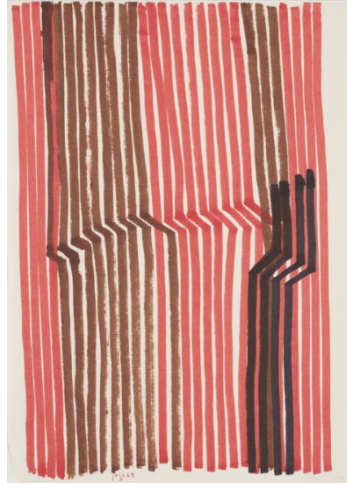
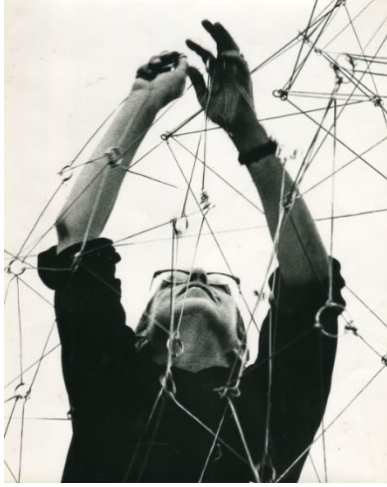
Avec le soutien de :

 Kanton Bern  
Canton de Berne

 Schweizerische Eidgenossenschaft  
Confédération suisse  
Confederazione Svizzera  
Confederaziun svizra  
Département fédéral de l'intérieur  
Office fédéral de la culture OFC

 Burggemeinde  
Bern





## Fokus. Gego (Gertrud Goldschmidt)

20.9.2025–18.1.2026

L'artiste germano-vénézuélienne Gego (1912, Hambourg – 1994, Caracas), de son vrai nom Gertrud Goldschmidt, compte parmi les pionnières de l'art moderne en Amérique latine. Elle est connue pour ses dessins, sculptures et installations filigranes et réticulaires. Du 20 septembre 2025 au 18 janvier 2026, le Zentrum Paul Klee consacre à l'artiste sa première exposition individuelle en Suisse dans le cadre de la présentation de la collection *Kosmos Klee*. Des dessins, des aquarelles et des gravures ainsi qu'une sélection de sculptures y sont exposés.

Gertrud Goldschmidt, « Gego » de son nom d'artiste, naît en 1912 dans une famille de banquiers juifs allemands et fait des études d'ingénierie et d'architecture à Stuttgart. C'est l'une des dernières femmes juives à obtenir un diplôme dans l'Allemagne nazie. En raison des discriminations et de la violence antisémites qui se déchaînent, elle doit fuir l'Allemagne en 1939, peu après avoir obtenu son diplôme. Gego émigre alors au Venezuela et commence à y exercer ses activités artistiques dans les années 1950. Elle se fait notamment connaître grâce à ses installations, les *Reticuláreas*. Ces derniers temps, différents musées, à l'étranger, lui ont consacré des expositions très remarquées, comme celle de 2023 au Guggenheim Museum de New York. L'exposition Fokus du Zentrum Paul Klee rassemble différents groupes d'œuvres de l'artiste et présente ce travail exceptionnel au public suisse.

Le dessin et la réflexion sur l'espace sont au cœur de l'œuvre de Gego. Pendant sa formation d'ingénieure et d'architecte, elle utilise surtout le dessin comme technique de conception. Dans les années 1950 et sous l'influence d'artistes tels que Paul Klee, Anni Albers, Josef Albers ou Naum Gabo, elle s'affranchit toutefois des règles de la conception technique et architecturale et découvre le dessin comme forme d'expérimentation et d'invention artistiques libres.

Dans l'esprit des tendances abstraites des années 1960, l'activité artistique de Gego évolue vers une exploration ludique de la géométrie, des structures et des réseaux, de l'espace et du mouvement, de la transparence et de la perception. Comme d'autres figures importantes de l'art abstrait en Amérique latine, telles que la Brésilienne Lygia Clark ou les artistes vénézuéliens Jesús Rafael Soto et Alejandro Otero, Gego cherche à repousser les limites traditionnelles de l'art et à donner forme à l'esprit de renouveau et de progrès qui règne à cette époque. Avec son œuvre, Gego aura contribué de manière décisive au développement de l'abstraction géométrique et de l'art cinétique en Amérique latine, où ils deviennent les courants artistiques dominants dans les années 1960, du Venezuela au Brésil en passant par l'Uruguay et l'Argentine.

À partir des années 1950, on distingue dans l'œuvre de Gego différents groupes de travaux sur lesquels elle travaille pendant plusieurs années. Dans les années 1960, par exemple, elle réalise de nombreux dessins et gravures représentant des lignes, des structures en réseau et en treillis, qui évoquent des formes tridimensionnelles. Mais elle se fait surtout connaître par l'application de ses idées graphiques à la sculpture en créant des installations en fil de fer ; ces *Reticuláreas* [Réticules], comme elle les appelle et dans lesquelles on peut généralement circuler, occupent tout l'espace. Gego réalise sa première *Reticulárea* en juin 1969 au Museo de Bellas Artes de Caracas (image de presse 01). En dessinant ainsi dans l'espace, Gego remet en question la conception traditionnelle de la sculpture : au lieu de créer des formes fixes et statiques, les *Reticuláreas* sont conçues comme des structures réticulaires, flexibles et modulaires qui habitent l'espace et auxquelles on peut se confronter sous différents angles.

Les dessins, aquarelles, gravures et petites sculptures présentés dans l'exposition Fokus sont à la fois des œuvres autonomes et des projets expérimentaux réalisés pour de grandes installations spatiales que Gego créera ensuite dans différents lieux. Ils permettent d'imaginer son processus de travail et donnent une idée de son approche du dessin et de l'espace, une approche variée et toujours fascinante.

En collaboration avec le Kunstmuseum Stuttgart et la Fundación Gego, Caracas.

#### **Inauguration**

L'inauguration de l'exposition aura lieu le

**vendredi 19 septembre 2025, à 18:00.**

Ce soir-là, l'entrée à l'exposition sera libre.

#### **Commissaire d'exposition**

Martin Waldmeier

#### **Visite de l'exposition *Kosmos Klee. La collection***

Dimanche 9 novembre 2025, 15:00

#### **Avec le soutien de**

Canton de Berne, Office fédéral de la culture (OFC), Museumsstiftung der  
Burggemeinde Bern

## Visite de presse

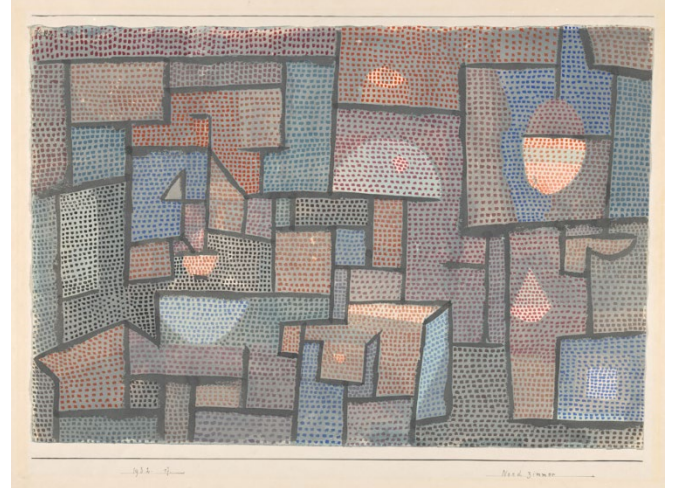
Nous vous invitons cordialement à la visite de presse avec Dr. Martin Waldmeier, commissaire de l'exposition, le **vendredi 19 septembre 2025 à 10:00 au Zentrum Paul Klee.**

Merci de vous inscrire par courriel à [press@zpk.org](mailto:press@zpk.org).

## Digital Guide

L'exposition *Fokus. Gego (Gertrud Goldschmidt)* est accompagnée d'un guide numérique en libre accès consultable en scannant le code QR ci-dessous ou en suivant le lien : [guide.zpk.org/fr/fokus-gego](https://guide.zpk.org/fr/fokus-gego).





## Bienvenue au Kosmos Klee !

L'exposition permanente dynamique consacrée à Paul Klee invite le public à s'immerger dans la vie et l'œuvre de cet artiste majeur du modernisme. *Kosmos Klee* propose une vue d'ensemble chronologique de sa production artistique à travers quelque 80 œuvres changeantes de la collection. Des documents biographiques et d'archives donnent un aperçu de sa vie et de son époque. En parallèle, l'espace Fokus accueille de petites expositions dédiées à des aspects particuliers de son œuvre ou à des contributions sur la réception internationale de l'artiste.

### La collection

Le Zentrum Paul Klee constitue le centre de recherche sur la vie et l'œuvre de Paul Klee le plus important au monde. Il abrite l'une des collections de dessins, aquarelles et peintures de l'artiste les mieux dotées. Paul Klee pratiquait surtout le dessin. Ainsi, la collection du Zentrum Paul Klee se compose de 80% de travaux sur papier correspondant à l'ensemble de son œuvre. En raison de la fragilité des œuvres, du volume considérable et de la diversité de la collection, seule une partie de celle-ci peut être exposée à la fois. Son goût pour l'expérimentation du contenu et de la forme, mais aussi de la technique amenait Klee à utiliser des peintures, encres et papiers sensibles à la lumière. Par conséquent, ces œuvres nécessitent de temps de repos entre différentes périodes d'exposition.

### Kosmos Klee

Avec *Kosmos Klee. La collection*, le Zentrum Paul Klee propose à son public de s'immerger dans la vie et l'œuvre de Paul Klee ainsi que dans sa collection à nulle autre pareille. Quelque 80 œuvres changeantes et classées par ordre chronologique donnent une vue d'ensemble sur l'évolution artistique de Klee : de ses œuvres de jeunesse fidèles à l'original, en passant par son penchant pour l'abstraction et sa découverte de la couleur, jusqu'au langage visuel réduit de son œuvre tardive.

Chaque décennie de son œuvre est signalisée par une couleur qui permet aux visiteurs de s'orienter dans l'espace de manière intuitive. De courts textes introductifs, des photos et des films biographiques permettent d'explorer les différentes périodes de son œuvre et les échanges avec son entourage.

Aux côtés des œuvres de l'artiste, le Zentrum Paul Klee abrite également ses archives. L'exposition permanente dynamique montre diverses pièces d'exception issues des archives qui mettent en relief différents aspects de la vie de Paul Klee. Sa collection de disques, ainsi que des partitions que l'artiste – également talentueux violoniste – a jouées, témoignent de son amour pour la musique. Dans l'exposition, un podcast permet d'écouter la musique préférée de Klee. Des éléments de sa collection d'objets naturels, dont coquillages, pierres et pages d'herbier, illustrent l'étroite relation qu'il entretenait avec les phénomènes et les processus de la nature. Sa boîte d'aquarelle, ses cahiers d'écolier griffonnés de dessins et des lettres sont également exposés.

### **Fokus**

Une partie de l'exposition permanente est réservée à l'espace *Fokus*, vaste d'environ 100 m<sup>2</sup>. Des petites expositions mettant l'accent sur des aspects particuliers de l'œuvre de Klee, d'œuvres d'artistes ayant un rapport surprenant avec l'œuvre de Klee et la réception globale de l'artiste y sont présentées. La présentation actuelle est dédiée à l'artiste germano-vénézuélienne Gego (Gertrud Goldschmidt), qui compte parmi les pionnières de l'art moderne en Amérique latine.

### **Unpacking Klee**

Depuis juin 2024, de nouveaux épisodes de la série de courtes vidéos *Unpacking Klee* sont régulièrement diffusés et présentés dans l'exposition et sur la chaîne YouTube du Zentrum Paul Klee. 10 épisodes nous conduisent dans les réserves du Zentrum Paul Klee qui abritent non seulement des œuvres d'art, mais aussi les archives de l'artiste les plus abondantes du monde. Celles-ci comprennent entre autres ses journaux, ses passeports, sa correspondance et des photographies, mais aussi des partitions, des disques, un violon et un piano à queue, une collection d'objets naturels, des livres, ainsi que des accessoires d'atelier. Les coulisses des réserves nous dévoilent des pièces d'exception et montrent ce que ces objets nous racontent sur la vie et l'œuvre de Paul Klee.

[youtube.com/ZentrumPaulKlee](https://youtube.com/ZentrumPaulKlee)

1. Coquillages
2. Passeports de Paul Klee
3. Accessoires d'atelier pour la technique de la couleur à la colle
4. Marionnettes
5. Dessins d'enfant
6. Catalogues de l'œuvre
7. Accessoires d'atelier pour la technique de pulvérisation
8. Photos de chats
9. Musique
10. Livres d'écolier

### **Guide numérique**

Le guide numérique accompagnant *Kosmos Klee* offre des visites thématiques avec des points forts changeants ainsi qu'un aperçu biographique. D'ailleurs, il présente des événements historiques et culturels qui ont été importants pour l'œuvre de Klee.



## **Digitorial® sur les voyages de Paul Klee**

Le Digitorial® présente cinq des voyages les plus importants de Paul Klee et montre son évolution artistique de l'étudiant désemparé à l'artiste majeur de l'art moderne. Les cinq chapitres rendent compte du premier voyage de l'artiste en Italie de 1901, le voyage à Paris de 1912, où il rendit visite à Robert Delaunay, le voyage d'étude en Tunisie avec Louis Moilliet et August Macke, voyage passé au rang de mythe, l'un de ses voyages dans le Sud durant lesquels il se reposait de son activité d'enseignement au Bauhaus et le voyage en Égypte de 1928 financé par la Klee-Gesellschaft (Société Klee).

[mappingklee.zpk.org/fr/](http://mappingklee.zpk.org/fr/)



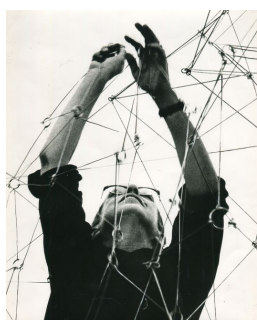


## Images de presse Fokus. Gego (Gertrud Goldschmidt)

Téléchargez les images de presse :

[zpk.org/fr/a-propos-de-nous/medias](http://zpk.org/fr/a-propos-de-nous/medias)

Tous les droits d'auteur-trice sont réservés. Il est impératif de reprendre les légendes et de reproduire les œuvres dans leur intégralité. Ces images de presse ne peuvent être utilisées que dans le cadre d'un reportage sur l'exposition Fokus. Gego (Gertrud Goldschmidt).



**01**

Gego pendant la mise en place de l'installation *Reticulárea* [Réticule] Museo de Bellas Artes, Caracas, 1969  
Photo : Juan Santana  
Archivo Fundación Gego  
© Fundación Gego



**02**

**Gego**

Sin título [sans titre], 1963  
Stylo feutre sur papier  
30,6 x 22,4 cm  
bpk / Collection privée.  
Prêt permanent au Kunstmuseum Stuttgart / Photo : Frank Kleinbach  
© Fundación Gego



**03**

**Gego**

Sin título [sans titre], 1964  
Encre sur papier  
66 x 47,9 cm  
bpk / Colección Fundación Gego.  
Prêt permanent au Kunstmuseum Stuttgart / Photo : Frank Kleinbach  
© Fundación Gego



**04**

**Gego**

Sin título (*Tamarind 1843 State IV*) [sans titre, (*Tamarin 1843 Stade IV*)], 1966  
Lithographie sur carton  
47 x 32 cm  
bpk / Colección Fundación Gego.  
Prêt permanent au Kunstmuseum Stuttgart / Photo : Frank Kleinbach  
© Fundación Gego



**Téléchargez les images de presse :**

[zpk.org/fr/a-propos-de-nous/medias](http://zpk.org/fr/a-propos-de-nous/medias)

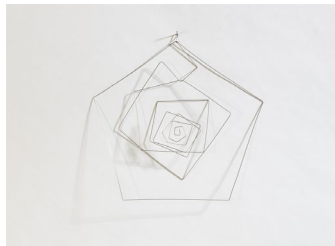
Tous les droits d'auteur-trice sont réservés. Il est impératif de reprendre les légendes et de reproduire les œuvres dans leur intégralité. Ces images de presse ne peuvent être utilisées que dans le cadre d'un reportage sur l'exposition *Fokus. Gego* (Gertrud Goldschmidt).



**05**

**Gego**

Sin título [sans titre], 1981  
Aquarelle et encre de Chine sur carton  
78 x 58 cm  
bpk / Colección Fundación Gego.  
Prêt permanent au Kunstmuseum  
Stuttgart / Photo : Frank Kleinbach  
© Fundación Gego



**06**

**Gego**

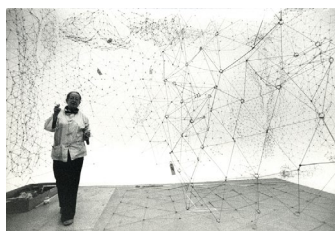
*Dibujo sin papel 89/4* [Dessin sans papier 89/4], 1989  
Acier  
30 x 29,5 x 3 cm  
bpk / Colección Fundación Gego.  
Prêt permanent au Kunstmuseum  
Stuttgart / Photo : Frank Kleinbach  
© Fundación Gego



**07**

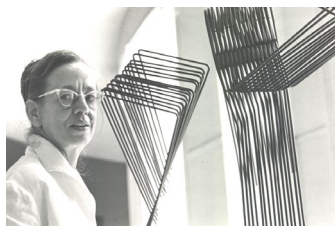
**Gego**

*Bicho 89/17* [Insecte 89/17], 1989  
Acier, plexiglas et caoutchouc  
28 x 46 x 29 cm  
bpk / Colección Fundación Gego.  
Prêt permanent au Kunstmuseum  
Stuttgart / Photo : Frank Kleinbach  
© Fundación Gego



**08**

Gego pendant la mise en place de l'installation *Reticulé 1981* [Réticule 1981]  
Sala Gego, Galería de Arte Nacional, Caracas, 1980  
Photo : Christian Belpaire  
Archivo Fundación Gego  
© Fundación Gego



**09**

Portrait de Gego  
Museo de Bellas Artes, Caracas, 1962  
Photo : Joseph Fabry  
Archivo Fundación Gego  
© Fundación Gego

## Images de presse Kosmos Klee. La collection

Téléchargez les images de presse :

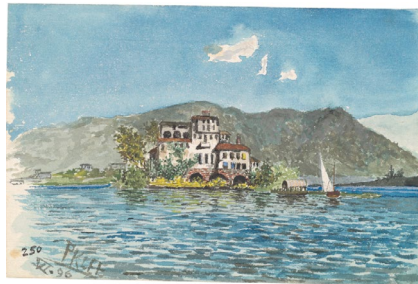
[zpk.org/fr/a-propos-de-nous/medias](http://zpk.org/fr/a-propos-de-nous/medias)

Tous les droits d'auteur-trice sont réservés. Il est impératif de reprendre les légendes et de reproduire les œuvres dans leur intégralité. Ces images de presse ne peuvent être utilisées que dans le cadre d'un reportage sur l'exposition *Kosmos Klee. La collection*.



**01**

Paul et Lily Klee avec le chat Bimbo, Kistlerweg 6, Berne, 1935  
Photo: Fee Meisel



**02**

**Paul Klee**

*Ohne Titel (Villa am Langensee)*  
[Sans titre (Villa au bord du Lac majeur)], 1896

Aquarelle sur papier

9,9 × 15 cm

Collection privée Suisse, dépôt au Zentrum Paul Klee, Bern



**03**

**Paul Klee**

*Ohne Titel (Rückenakt)* [Sans titre (Nu, de dos)] 1902, getrennt 2

Huile et crayon sur carton

32,5 × 28,5 cm

Collection privée Suisse, dépôt au Zentrum Paul Klee, Bern



**04**

**Paul Klee**

*In den Häusern v. St. Germain* [Dans les maisons de St.-Germain], 1914, 110

Aquarelle sur papier sur carton

15,5 × 15,9/16,3 cm

Zentrum Paul Klee, Bern, donation Livia Klee

**Téléchargez les images de presse :**

[zpk.org/fr/a-propos-de-nous/medias](http://zpk.org/fr/a-propos-de-nous/medias)

Tous les droits d'auteur-trice sont réservés. Il est impératif de reprendre les légendes et de reproduire les œuvres dans leur intégralité. Ces images de presse ne peuvent être utilisées que dans le cadre d'un reportage sur l'exposition *Kosmos Klee. La collection.*



**05**

**Paul Klee**

*Tunesische Scizze* [Esquisse Tunisienne], 1914, 212

Aquarelle et crayon sur papier sur carton  
17,9 × 12,2 cm

Zentrum Paul Klee, Bern, donation  
Livia Klee



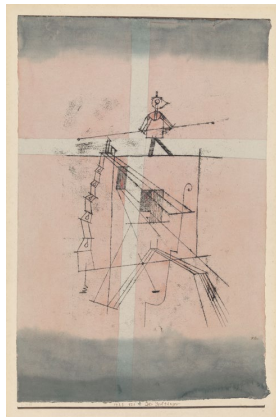
**06**

**Paul Klee**

*Ohne Titel (Fabrikanlage)* [Sans titre (Usine)], 1922

Aquarelle et crayon sur papier sur carton  
10 × 8,9 cm

Zentrum Paul Klee, Bern, donation  
Livia Klee



**07**

**Paul Klee**

*Seiltänzer* [Funambule], 1923, 138

Lithographie  
43,2 × 26,8 cm

Zentrum Paul Klee, Bern



**08**

**Paul Klee**

*Karneval im Gebirge* [Carnaval en montagne], 1924, 114

Aquarelle sur papier préparé sur carton  
24 × 31,3 cm

Zentrum Paul Klee, Bern



**Téléchargez les images de presse :**

[zpk.org/fr/a-propos-de-nous/medias](http://zpk.org/fr/a-propos-de-nous/medias)

Tous les droits d'auteur-trice sont réservés. Il est impératif de reprendre les légendes et de reproduire les œuvres dans leur intégralité. Ces images de presse ne peuvent être utilisées que dans le cadre d'un reportage sur l'exposition *Kosmos Klee. La collection.*



**09**

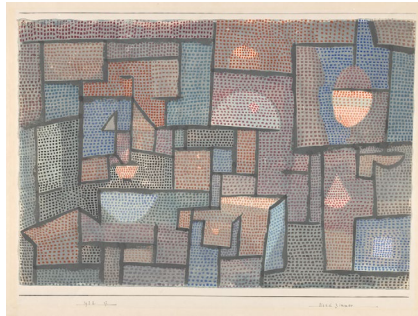
**Paul Klee**

*Fische im Kreis* [Poissons dans le cercle], 1926, 140

Huile et tempera sur toile de coton préparée sur carton

42 x 43 cm

Zentrum Paul Klee, Bern, donation Livia Klee



**10**

**Paul Klee**

*Nordzimmer* [Chambre du nord], 1932, 17

Aquarelle sur papier sur carton

37 x 55 cm

Zentrum Paul Klee, Bern



**11**

**Paul Klee**

*Doppelgesicht* [Double face], 1933, 383

Couleur à la colle et crayon sur papier sur carton

33 x 21 cm

Zentrum Paul Klee, Bern, donation Livia Klee



**12**

**Paul Klee**

*spätes Glühen* [Incandescence tardive], 1934, 29

Pastel sur damas sur carton

26,8 x 32,5/34,3 cm

Zentrum Paul Klee, Bern, donation Livia Klee

**Téléchargez les images de presse :**

[zpk.org/fr/a-propos-de-nous/medias](http://zpk.org/fr/a-propos-de-nous/medias)

Tous les droits d'auteur-trice sont réservés. Il est impératif de reprendre les légendes et de reproduire les œuvres dans leur intégralité. Ces images de presse ne peuvent être utilisées que dans le cadre d'un reportage sur l'exposition *Kosmos Klee. La collection*.



**13**

Vue de l'exposition *Kosmos Klee. La collection*, Zentrum Paul Klee, 2024, photo : Rolf Siegenthaler, © Zentrum Paul Klee



**14**

Vue de l'exposition *Kosmos Klee. La collection*, Zentrum Paul Klee, 2024, photo : Rolf Siegenthaler, © Zentrum Paul Klee



**15**

Vue de l'exposition *Kosmos Klee. La collection*, Zentrum Paul Klee, 2024, photo : Rolf Siegenthaler, © Zentrum Paul Klee



**16**

Vue de l'exposition *Kosmos Klee. La collection*, Zentrum Paul Klee, 2024, photo : Rolf Siegenthaler, © Zentrum Paul Klee



**17**

Vue de l'exposition *Kosmos Klee. La collection*, Zentrum Paul Klee, 2024, photo : Rolf Siegenthaler, © Zentrum Paul Klee



**18**

Vue de l'exposition *Kosmos Klee. La collection*, Zentrum Paul Klee, 2024, photo : Christine Strub, © Zentrum Paul Klee

## **Biographie**

### **1879**

Le 18 décembre, Paul Klee, fils du professeur de musique Hans Wilhelm Klee (1849–1940) et de la chanteuse Ida Maria Frick (1855–1921), naît à Münchenbuchsee près de Berne.

### **1898**

Après avoir réussi son baccalauréat et longtemps hésité entre la musique et la peinture, il opte pour des études d'art et se rend à Munich, où il fréquente l'école de dessin privée de Heinrich Knirr.

### **1899**

Klee fait la connaissance de sa future femme, la pianiste Lily Stumpf (1876–1946).

### **1900**

Après cinq mois, il interrompt ses études à l'Académie de Munich dans la classe de peinture de Franz von Stuck.

### **1901**

En juillet, Klee retourne chez ses parents à Berne.

### **1901/1902**

Avec le sculpteur Hermann Haller, il entreprend un voyage de formation de six mois en Italie et connaît une crise créative face à l'art de l'Antiquité et de la Renaissance.

### **1902-1906**

Il se retire chez ses parents pour étudier seul, où il réalise ses premières peintures sous verre et gravures.

### **1906**

Après son mariage avec Lily Stumpf le 15 septembre à Berne, le couple s'installe à Munich.

### **1907**

Le 30 novembre, naissance de leur fils Felix.

### **1911**

Klee fait la connaissance des artistes du *Blauer Reiter* (Cavalier bleu) – August Macke, Gabriele Münter, Wassily Kandinsky, Marianne von Werefkin, Alexej Jawlensky et plus tard aussi Franz Marc.

### **1912**

Il présente 17 œuvres à la deuxième exposition du *Blauer Reiter* à Munich. En avril, Klee se rend à Paris, où il voit pour la première fois des œuvres du cubisme et rend visite à Robert et Sonia Delaunay.

### **1914**

En avril, Klee se rend en Tunisie avec August Macke et Louis Moilliet. Il y approfondit les impulsions reçues à Paris vers l'abstraction et la création de couleurs.

### **1916**

Le 11 mars, Klee est appelé à l'armée et, après avoir suivi une formation d'infanterie, il effectue son service militaire dans la section d'aviation à Schleissheim près de Munich et à Gersthofen. Il peut ainsi poursuivre son travail artistique.



### **1916-1918**

Avec ses expositions à la galerie berlinoise *Der Sturm*, il devient une figure culte du jeune art en Allemagne.

### **1920**

Le galeriste de Klee, Hans Goltz, organise une première rétrospective de 362 œuvres à Munich. Les premières monographies de Klee sont publiées. En octobre, Walter Gropius le nomme au Bauhaus de Weimar.

### **1921**

Klee commence à enseigner le 13 mai et déménage avec sa famille de Munich à Weimar.

### **1923**

La Galerie nationale de Berlin organise la première exposition muséale de Klee en Allemagne dans le Kronprinzen-Palais.

### **1924**

La marchande d'art Galka Scheyer fonde le groupe d'artistes *Die Blaue Vier* avec Wassily Kandinsky, Lyonel Feininger, Alexej Jawlensky et Paul Klee et tente de faire connaître les artistes aux Etats-Unis.

### **1925**

Le Bauhaus déménage à Dessau.

Klee participe avec Max Ernst, Joan Miró, Pablo Picasso et d'autres artistes à la première exposition collective surréaliste, *La peinture surréaliste*, à Paris.

### **1926**

Klee déménage avec sa famille à Dessau, où il habite avec Wassily et Nina Kandinsky l'une des maisons bifamiliales construites par Gropius pour les maîtres du Bauhaus.

### **1928**

Klee entreprend un voyage en Égypte. Ce sont surtout les hiéroglyphes et le paysage du Nil qui laissent des traces dans son œuvre.

### **1929**

Plusieurs expositions sont organisées pour le 50e anniversaire de Klee, notamment à Berlin, Dresde et Paris, ainsi qu'au Museum of Modern Art de New York.

### **1931**

Il quitte le Bauhaus et occupe un poste de professeur à l'Académie des Beaux-Arts de Düsseldorf.

### **1933**

Sous la pression des nationaux-socialistes, Klee est licencié de son activité d'enseignant. A la fin de l'année, il quitte l'Allemagne avec sa femme et retourne dans sa ville natale, Berne.

### **1935**

Les premiers signes de sclérodémie se font sentir chez Klee.

### **1936**

Son mauvais état de santé rend la création artistique de Klee très difficile.

**1937**

Sous le régime national-socialiste, l'art de Klee est considéré comme « dégénéré » et 102 de ses œuvres sont confisquées dans les musées allemands. Quinze d'entre elles sont présentées dans l'exposition *Entartete Kunst*.

**1939**

Malgré son mauvais état de santé, la productivité de Klee atteint un sommet. En seulement un an, il crée 1253 œuvres.

**1940**

Le 29 juin, Paul Klee meurt à Locarno-Muralto. Sa demande de naturalisation, jusque-là en suspens, est acceptée le 5 juillet.

## Expositions en cours et à venir au Zentrum Paul Klee

**Rose Wylie. Flick and Float**

jusqu'au 5.10.2025

**Anni Albers. Constructing Textiles**

7.11.2025–22.2.2026

## Kosmos Klee. La collection

**Fokus. Hans Fischli**

24.1.–26.4.2026

## Heures d'ouverture

Mardi-dimanche

10:00–17:00

Lundi fermé

## Contact

Cédric Zubler

Communication & relations médias

[press@zpk.org](mailto:press@zpk.org)

+41 31 328 09 93

## Accréditation des représentant-es des médias



L'entrée aux expositions du Zentrum Paul Klee est gratuite pour les représentant-es des médias avec une carte de presse valable.

Merci de vous accréditer au préalable à l'aide du formulaire numérique disponible sur [zpk.org/fr/ueber-uns/medien/akkreditierung](https://zpk.org/fr/ueber-uns/medien/akkreditierung) ou en scannant le code QR ci-contre.