

# Hans

**Fokus  
Dossier de presse**

**24.1.-3.5.2026**

# Fischli

  
**Zentrum  
Paul Klee**

Fondé par :

Maurice E. & Martha Müller  
et les héritiers de Paul Klee

Avec le soutien de :



Kanton Bern  
Canton de Berne

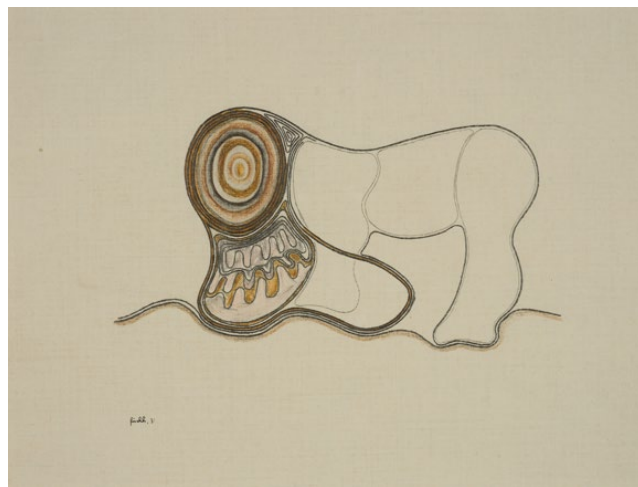


Schweizerische Eidgenossenschaft  
Confédération suisse  
Confederazione Svizzera  
Confederaziun svizra

Département fédéral de l'intérieur DF  
Office fédéral de la culture OFC



Burggemeinde  
Bern



## Fokus. Hans Fischli (1909–1989)

24.1.–3.5.2026

L'artiste suisse, architecte et élève du Bauhaus Hans Fischli (1909–1989) figure au centre d'une présentation thématique dans le cadre de l'exposition permanente **Kosmos Klee** du 24 janvier au 3 mai 2026 au Zentrum Paul Klee. L'exposition **Fokus. Hans Fischli** met en lumière l'œuvre de jeunesse de l'artiste en s'appuyant sur une série de délicats travaux sur papier et de trois projets architecturaux de la période mouvementée des années 1930 et 1940. Certains des dessins exposés ont vu le jour durant un séjour en détention de trois mois dans la prison de Meilen.

Après une formation de dessinateur en bâtiment à Zurich, Hans Fischli étudie au Bauhaus de Dessau à partir de 1928 où il assiste au cours de Paul Klee, Josef Albers, Vassily Kandinsky et Oskar Schlemmer. Suite à sa formation, Fischli travaille comme dessinateur et architecte en Suisse. Parallèlement, il se consacre en tant qu'artiste presque exclusivement au médium du dessin pendant quelques années. Dans l'ombre de la Première Guerre mondiale et de l'émergence du national-socialisme en Allemagne, une abondante série de dessins subtils au crayon de couleur et à l'encre voit le jour à partir de la fin des années 1920. L'exposition **Fokus** présente des dessins provenant des groupes d'œuvres *Zellengebilde* [Structures cellulaires], *Celerina* et *Montana* qui soulèvent des questions sur le contexte historique et discursif de la Suisse moderne.

« « Je ne viendrai pas pour vous laisser juger si vous voulez de moi ou si vous avez besoin de moi ou non, je ne veux pas. » Cela m'a valu trois mois d'isolement en cellule, qui se sont révélés extrêmement importants pour moi, car pour une fois, je ne pouvais rien faire d'autre que dessiner. »

Hans Fischli, entretien du 11 avril 1986

À l'été 1930, Fischli purge une peine de trois mois dans la maison d'arrêt de Meilen, dans le canton de Zurich, en raison d'un refus de servir. Le groupe d'œuvres numéroté *Zellengebilde* [Structures cellulaires], dont le titre renvoie à la cellule de prison comme lieu d'origine, voit le jour lors de ce séjour en détention. Dans sa cellule, Fischli ne dispose que de moyens

modestes. Il crée des formes et des figures organiques, empreintes de fragilité à l'encre et au crayon, parfois avec une légère coloration à l'aquarelle ou au crayon de couleur, sur de petits formats. Tandis que certains dessins présentent des caractéristiques humaines, d'autres semblent contenir des animaux, des plantes ou des créatures fabuleuses. La dimension onirique de ces représentations imaginaires se distingue de la conception d'une modernité constructive aspirant à des principes objectifs, rationnels dans l'abstraction.

Outre son œuvre visuelle de jeunesse, l'exposition *Fokus* présente une sélection de trois projets architecturaux de Fischli qui reflètent la période politique agitée des années 1930 et 1940. Parmi ceux-ci figure une œuvre de ses débuts ayant suscité peu d'intérêt jusqu'ici : à partir de 1936, il conçoit, dans des conditions de plus en plus défavorables, un logement-atelier en Forêt-Noire (Allemagne) pour son ami et ancien professeur au Bauhaus, Oskar Schlemmer. Après le retrait de son crédit immobilier par l'Assurance du Reich, le projet est devenu un témoignage de la construction avec un minimum de moyens. L'exposition *Fokus* montre également Fischli comme architecte au service de la société : il fut par exemple architecte d'exposition pour l'exposition itinérante *Kriegsgefangen* [Captivité] (1945) du Comité international de la Croix-Rouge, et, manifestant un intérêt pour la pédagogie, il bâtit le village d'enfants pour les orphelins de guerre La Rasa dans le Nord de l'Italie (1949-50).

#### **Commissaires d'exposition**

Fredi Fischli et Niels Olsen

#### **Visite guidée dans *Kosmos Klee. La collection***

Dimanche 25 janvier / 29 mars 2026, 15:00

#### **Avec le soutien de**

Canton de Berne, Office fédéral de la culture (OFC), Museumsstiftung der Burgergemeinde Bern

#### **Digital Guide et podcast**

L'exposition *Fokus. Hans Fischli (1909-1989)* est accompagnée d'un Digital Guide en libre accès consultable en scannant le code QR ci-dessous ou en suivant le lien : [guide.zpk.org/fr/fokus-hans-fischli](https://guide.zpk.org/fr/fokus-hans-fischli). Le Digital Guide contient un épisode consacré à Hans Fischli, tiré de la série de podcasts en anglais *bauhaus faces*. Dans un entretien avec Anja Guttenberger, le fils de Hans Fischli, Peter Fischli, et ses petits-enfants, Fredi et Gina Fischli, parlent de la vie et de l'œuvre de l'artiste. Fredi Fischli est co-commissaire de l'exposition thématique au Zentrum Paul Klee.





## Bienvenue au Kosmos Klee !

L'exposition permanente dynamique consacrée à Paul Klee invite le public à s'immerger dans la vie et l'œuvre de cet artiste majeur du modernisme. *Kosmos Klee* propose une vue d'ensemble chronologique de sa production artistique à travers quelque 80 œuvres changeantes de la collection. Des documents biographiques et d'archives donnent un aperçu de sa vie et de son époque. En parallèle, l'espace Fokus accueille de petites expositions dédiées à des aspects particuliers de son œuvre ou à des contributions sur la réception internationale de l'artiste.

### La collection

Le Zentrum Paul Klee constitue le centre de recherche sur la vie et l'œuvre de Paul Klee le plus important au monde. Il abrite l'une des collections de dessins, aquarelles et peintures de l'artiste les mieux dotées. Paul Klee pratiquait surtout le dessin. Ainsi, la collection du Zentrum Paul Klee se compose de 80% de travaux sur papier correspondant à l'ensemble de son œuvre. En raison de la fragilité des œuvres, du volume considérable et de la diversité de la collection, seule une partie de celle-ci peut être exposée à la fois. Son goût pour l'expérimentation du contenu et de la forme, mais aussi de la technique amenait Klee à utiliser des peintures, encres et papiers sensibles à la lumière. Par conséquent, ces œuvres nécessitent de temps de repos entre différentes périodes d'exposition.

### Kosmos Klee

Avec *Kosmos Klee*. La collection, le Zentrum Paul Klee propose à son public de s'immerger dans la vie et l'œuvre de Paul Klee ainsi que dans sa collection à nulle autre pareille. Quelque 80 œuvres changeantes et classées par ordre chronologique donnent une vue d'ensemble sur l'évolution artistique de Klee : de ses œuvres de jeunesse fidèles à l'original, en passant par son penchant pour l'abstraction et sa découverte de la couleur, jusqu'au langage visuel réduit de son œuvre tardive.

Chaque décennie de son œuvre est signalisée par une couleur qui permet aux visiteurs de s'orienter dans l'espace de manière intuitive. De courts textes introductifs, des photos et des films biographiques permettent d'explorer les différentes périodes de son œuvre et les échanges avec son entourage.

Aux côtés des œuvres de l'artiste, le Zentrum Paul Klee abrite également ses archives. L'exposition permanente dynamique montre diverses pièces d'exception issues des archives qui mettent en relief différents aspects de la vie de Paul Klee. Des éléments de sa

collection d'objets naturels, dont coquillages, pierres et pages d'herbier, illustrent l'étroite relation qu'il entretenait avec les phénomènes et les processus de la nature. Ses ustensiles de peinture, ses cahiers d'écolier griffonnés de dessins et des lettres sont également exposés.

### **Fokus**

Une partie de l'exposition permanente est réservée à l'espace *Fokus*, vaste d'environ 100 m<sup>2</sup>. Des petites expositions mettant l'accent sur des aspects particuliers de l'œuvre de Klee, d'œuvres d'artistes ayant un rapport surprenant avec l'œuvre de Klee et la réception globale de l'artiste y sont présentées. La présentation actuelle est dédiée à l'œuvre de jeunesse de l'artiste suisse, architecte et élève du Bauhaus Hans Fischli (1909–1989).

### **Unpacking Klee**

Depuis juin 2024, de nouveaux épisodes de la série de courtes vidéos *Unpacking Klee* sont régulièrement diffusés et présentés dans l'exposition et sur la chaîne YouTube du Zentrum Paul Klee. 10 épisodes nous conduisent dans les réserves du Zentrum Paul Klee qui abritent non seulement des œuvres d'art, mais aussi les archives de l'artiste les plus abondantes du monde. Celles-ci comprennent entre autres ses journaux, ses passeports, sa correspondance et des photographies, mais aussi des partitions, des disques, un violon et un piano à queue, une collection d'objets naturels, des livres, ainsi que des accessoires d'atelier. Les coulisses des réserves nous dévoilent des pièces d'exception et montrent ce que ces objets nous racontent sur la vie et l'œuvre de Paul Klee.

[youtube.com/ZentrumPaulKlee](https://youtube.com/ZentrumPaulKlee)

1. Coquillages
2. Passeports de Paul Klee
3. Accessoires d'atelier pour la technique de la couleur à la colle
4. Marionnettes
5. Dessins d'enfant
6. Catalogues de l'œuvre
7. Accessoires d'atelier pour la technique de pulvérisation
8. Photos de chats
9. Musique
10. Livres d'écolier

### **Digital Guide**

Le Digital Guide accompagnant *Kosmos Klee* offre des visites thématiques avec des points forts changeants ainsi qu'un aperçu biographique. D'ailleurs, il présente des événements historiques et culturels qui ont été importants pour l'œuvre de Klee.



### **Digitalorial® sur les voyages de Paul Klee**

Le Digitalorial® présente cinq des voyages les plus importants de Paul Klee et montre son évolution artistique de l'étudiant désespéré à l'artiste majeur de l'art moderne. Les cinq chapitres rendent compte du premier voyage de l'artiste en Italie de 1901, le voyage à Paris de 1912, où il rendit visite à Robert Delaunay, le voyage d'étude en Tunisie avec Louis Moilliet et August Macke, voyage passé au rang de mythe, l'un de ses voyages dans le Sud durant lesquels il se reposait de son activité d'enseignement au Bauhaus et le voyage en Égypte de 1928 financé par la Klee-Gesellschaft (Société Klee).

[mappingklee.zpk.org/fr/](http://mappingklee.zpk.org/fr/)





## Images de presse Fokus. Hans Fischli (1909–1989)

Téléchargez les images de presse :

[zpk.org/fr/a-propos-de-nous/medias](http://zpk.org/fr/a-propos-de-nous/medias)

Tous les droits d'auteur-trice sont réservés. Il est impératif de reprendre les légendes et de reproduire les œuvres dans leur intégralité. Ces images de presse ne peuvent être utilisées que dans le cadre d'un reportage sur l'exposition Fokus. Hans Fischli (1909–1989).



**01**

**Hans Fischli**

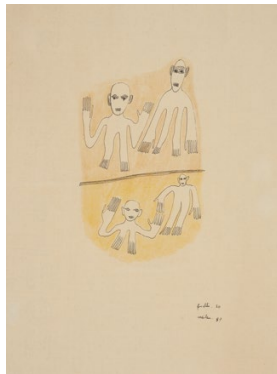
*Montana*, 1930

Encre sur papier

26,5 × 20,5 cm

Succession Hans Fischli

© Succession Hans Fischli



**02**

**Hans Fischli**

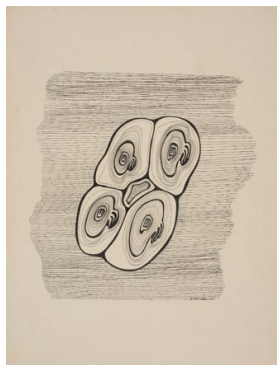
*Zellengebilde 89* [Structure cellulaire 89], 1930

Encre et crayon de couleur sur papier

26,5 × 20,5 cm

Succession Hans Fischli

© Succession Hans Fischli



**03**

**Hans Fischli**

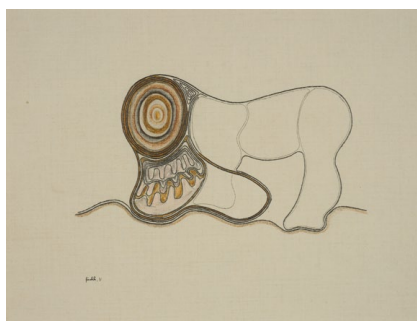
*Zellengebilde 46* [Structure cellulaire 46], 1930

Encre sur papier

26 × 20 cm

Succession Hans Fischli

© Succession Hans Fischli



**04**

**Hans Fischli**

*Sans titre* (planche de la série *Celerina*), 1931

Encre, crayon et crayon de couleur sur papier

21 × 27 cm

Succession Hans Fischli

© Succession Hans Fischli

**Téléchargez les images de presse :**

[zpk.org/fr/a-propos-de-nous/medias](http://zpk.org/fr/a-propos-de-nous/medias)

Tous les droits d'auteur-trice sont réservés. Il est impératif de reprendre les légendes et de reproduire les œuvres dans leur intégralité. Ces images de presse ne peuvent être utilisées que dans le cadre d'un reportage sur l'exposition *Fokus. Hans Fischli (1909–1989)*.



**05**

**Hans Fischli**

*Zellengebilde* [Structure cellulaire], 1931

Encre et crayon de couleur sur papier

43,5 × 37 cm

Succession Hans Fischli

© Succession Hans Fischli



**06**

Hans Fischli, vers 1930

Photographe inconnu-e

Succession Hans Fischli



## Images de presse *Kosmos Klee. La collection*

Téléchargez les images de presse :

[zpk.org/fr/a-propos-de-nous/medias](http://zpk.org/fr/a-propos-de-nous/medias)

Tous les droits d'auteur-trice sont réservés. Il est impératif de reprendre les légendes et de reproduire les œuvres dans leur intégralité. Ces images de presse ne peuvent être utilisées que dans le cadre d'un reportage sur l'exposition *Kosmos Klee. La collection*.



**01**

Paul et Lily Klee avec le chat Bimbo, Kistlerweg 6, Berne, 1935  
Photo : Fee Meisel



**02**

**Paul Klee**

*Ohne Titel (Ziege und Kühe)* [Sans titre (Chèvre et vaches)], 1896

Aquarelle et crayon sur papier

9,6 × 13,4 cm

Collection privée Suisse, dépôt au Zentrum Paul Klee, Berne

Crédits photo : Zentrum Paul Klee, Berne, Archives images



**03**

**Paul Klee**

*Ohne Titel (Aarelandschaft)* [Sans titre (Paysage au bord de l'Aar)], 1900

Huile sur toile; paravent, en cinq parties  
144,5 × 48 cm

Collection privée Suisse, dépôt au Zentrum Paul Klee, Berne

Crédits photo : Zentrum Paul Klee, Berne, Archives images



**04**

**Paul Klee**

*Landschaftliches Hieroglyph mit Betonung des Himmelblau* [Hiéroglyphe scénique avec accentuation du bleu du ciel], 1917, 104

Aquarelle sur lin préparé sur carton  
16,5 × 17 cm

Zentrum Paul Klee, Berne, donation Livia Klee

Crédits photo : Zentrum Paul Klee, Berne, Archives images

**Téléchargez les images de presse :**

[zpk.org/fr/a-propos-de-nous/medias](http://zpk.org/fr/a-propos-de-nous/medias)

Tous les droits d'auteur-trice sont réservés. Il est impératif de reprendre les légendes et de reproduire les œuvres dans leur intégralité. Ces images de presse ne peuvent être utilisées que dans le cadre d'un reportage sur l'exposition *Kosmos Klee. La collection.*



**05**

**Paul Klee**

*Häuser am Meer* [Maisons au bord de la mer], 1920, 134

Aquarelle sur papier sur carton

24 × 32 cm

Zentrum Paul Klee, Berne, dépôt de collection particulière

Crédits photo : Zentrum Paul Klee, Berne, Archives images



**06**

**Paul Klee**

*Die Büchse der Pandora* [La boîte de Pandore], 1920, 155

Plume et aquarelle sur papier sur carton  
27,8 × 19 cm

Zentrum Paul Klee, Berne,  
Museumsstiftung für Kunst der  
Burggemeinde Bern

Crédits photo : Zentrum Paul Klee, Berne, Archives images



**07**

**Paul Klee**

*Landschaft bei E. (in Bayern)* [Paysage près de E. (en Bavière)], 1921, 182

Huile et plume sur papier sur carton  
49,8 × 35,2 cm

Zentrum Paul Klee, Berne

Crédits photo : Zentrum Paul Klee, Berne, Archives images



**08**

**Paul Klee**

*Kleines Haus* [Petite maison], 1928, 28

Huile et aquarelle sur carton ; cadre reconstruit  
41 × 36,5 cm

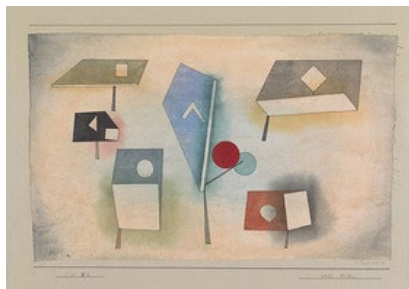
Zentrum Paul Klee, Berne,  
donation Livia Klee

Crédits photo : Zentrum Paul Klee, Berne, Archives images

**Téléchargez les images de presse :**

[zpk.org/fr/a-propos-de-nous/medias](http://zpk.org/fr/a-propos-de-nous/medias)

Tous les droits d'auteur-trice sont réservés. Il est impératif de reprendre les légendes et de reproduire les œuvres dans leur intégralité. Ces images de presse ne peuvent être utilisées que dans le cadre d'un reportage sur l'exposition *Kosmos Klee. La collection.*



**09**

**Paul Klee**

*sechs Arten* [Six espèces], 1930, 134  
Plume et aquarelle sur coton sur carton  
29,8 × 48,8 cm  
Zentrum Paul Klee, Berne,  
Museumsstiftung für Kunst der  
Burggemeinde Bern  
Crédits photo : Zentrum Paul Klee, Berne,  
Archives images



**10**

**Paul Klee**

*durch ein Fenster* [Par une fenêtre], 1932, 184  
Huile sur gaze sur carton  
30 × 51,5 cm  
Zentrum Paul Klee, Berne,  
donation Livia Klee  
Crédits photo : Zentrum Paul Klee, Berne,  
Archives images



**11**

**Paul Klee**

*Ohne Titel (Zweierlei Augenmass)* [Sans titre (Deux coups d'œil différents)], vers 1938  
Couleur à la colle et aquarelle sur papier sur carton  
44,4 × 59,2 cm  
Zentrum Paul Klee, Berne  
Crédits photo : Zentrum Paul Klee, Berne,  
Archives images



**12**

**Paul Klee**

*Wander-Artist (ein Plakat)* [Artiste ambulant (une affiche)], 1940, 273  
Couleur à la colle sur papier sur carton  
31 × 29,2 cm  
Zentrum Paul Klee, Berne, dépôt de collection particulière  
Crédits photo : Zentrum Paul Klee, Berne,  
Archives images

**Téléchargez les images de presse :**

[zpk.org/fr/a-propos-de-nous/medias](http://zpk.org/fr/a-propos-de-nous/medias)

Tous les droits d'auteur-trice sont réservés. Il est impératif de reprendre les légendes et de reproduire les œuvres dans leur intégralité. Ces images de presse ne peuvent être utilisées que dans le cadre d'un reportage sur l'exposition *Kosmos Klee. La collection*.



**13**

Vue de l'exposition *Kosmos Klee. La collection*, Zentrum Paul Klee, 2024, photo : Rolf Siegenthaler, © Zentrum Paul Klee



**14**

Vue de l'exposition *Kosmos Klee. La collection*, Zentrum Paul Klee, 2024, photo : Rolf Siegenthaler, © Zentrum Paul Klee



**15**

Vue de l'exposition *Kosmos Klee. La collection*, Zentrum Paul Klee, 2024, photo : Rolf Siegenthaler, © Zentrum Paul Klee



**16**

Vue de l'exposition *Kosmos Klee. La collection*, Zentrum Paul Klee, 2024, photo : Rolf Siegenthaler, © Zentrum Paul Klee



**17**

Vue de l'exposition *Kosmos Klee. La collection*, Zentrum Paul Klee, 2024, photo : Rolf Siegenthaler, © Zentrum Paul Klee



**18**

Vue de l'exposition *Kosmos Klee. La collection*, Zentrum Paul Klee, 2024, photo : Christine Strub, © Zentrum Paul Klee



## **Biographie**

### **1879**

Le 18 décembre, Paul Klee, fils du professeur de musique Hans Wilhelm Klee (1849–1940) et de la chanteuse Ida Maria Frick (1855–1921), naît à Münchenbuchsee près de Berne.

### **1898**

Après avoir réussi son baccalauréat et longtemps hésité entre la musique et la peinture, il opte pour des études d'art et se rend à Munich, où il fréquente l'école de dessin privée de Heinrich Knirr.

### **1899**

Klee fait la connaissance de sa future femme, la pianiste Lily Stumpf (1876–1946).

### **1900**

Après cinq mois, il interrompt ses études à l'Académie de Munich dans la classe de peinture de Franz von Stuck.

### **1901**

En juillet, Klee retourne chez ses parents à Berne.

### **1901/1902**

Avec le sculpteur Hermann Haller, il entreprend un voyage de formation de six mois en Italie et connaît une crise créative face à l'art de l'Antiquité et de la Renaissance.

### **1902-1906**

Il se retire chez ses parents pour étudier seul, où il réalise ses premières peintures sous verre et gravures.

### **1906**

Après son mariage avec Lily Stumpf le 15 septembre à Berne, le couple s'installe à Munich.

### **1907**

Le 30 novembre, naissance de leur fils Felix.

### **1911**

Klee fait la connaissance des artistes du *Blauer Reiter* (Cavalier bleu) – August Macke, Gabriele Münter, Wassily Kandinsky, Marianne von Werefkin, Alexej Jawlensky et plus tard aussi Franz Marc.

### **1912**

Il présente 17 œuvres à la deuxième exposition du *Blauer Reiter* à Munich. En avril, Klee se rend à Paris, où il voit pour la première fois des œuvres du cubisme et rend visite à Robert et Sonia Delaunay.

### **1914**

En avril, Klee se rend en Tunisie avec August Macke et Louis Moilliet. Il y approfondit les impulsions reçues à Paris vers l'abstraction et la création de couleurs.

### **1916**

Le 11 mars, Klee est appelé à l'armée et, après avoir suivi une formation d'infanterie, il effectue son service militaire dans la section d'aviation à Schleissheim près de Munich et à Gersthofen. Il peut ainsi poursuivre son travail artistique.

## **1916-1918**

Avec ses expositions à la galerie berlinoise *Der Sturm*, il devient une figure culte du jeune art en Allemagne.

## **1920**

Le galeriste de Klee, Hans Goltz, organise une première rétrospective de 362 œuvres à Munich. Les premières monographies de Klee sont publiées. En octobre, Walter Gropius le nomme au Bauhaus de Weimar.

## **1921**

Klee commence à enseigner le 13 mai et déménage avec sa famille de Munich à Weimar.

## **1923**

La Galerie nationale de Berlin organise la première exposition muséale de Klee en Allemagne dans le Kronprinzen-Palais.

## **1924**

La marchande d'art Galka Scheyer fonde le groupe d'artistes *Die Blaue Vier* avec Wassily Kandinsky, Lyonel Feininger, Alexej Jawlensky et Paul Klee et tente de faire connaître les artistes aux Etats-Unis.

## **1925**

Le Bauhaus déménage à Dessau.

Klee participe avec Max Ernst, Joan Miró, Pablo Picasso et d'autres artistes à la première exposition collective surréaliste, *La peinture surréaliste*, à Paris.

## **1926**

Klee déménage avec sa famille à Dessau, où il habite avec Wassily et Nina Kandinsky l'une des maisons bifamiliales construites par Gropius pour les maîtres du Bauhaus.

## **1928**

Klee entreprend un voyage en Égypte. Ce sont surtout les hiéroglyphes et le paysage du Nil qui laissent des traces dans son œuvre.

## **1929**

Plusieurs expositions sont organisées pour le 50e anniversaire de Klee, notamment à Berlin, Dresde et Paris, ainsi qu'au Museum of Modern Art de New York.

## **1931**

Il quitte le Bauhaus et occupe un poste de professeur à l'Académie des Beaux-Arts de Düsseldorf.

## **1933**

Sous la pression des nationaux-socialistes, Klee est licencié de son activité d'enseignant. A la fin de l'année, il quitte l'Allemagne avec sa femme et retourne dans sa ville natale, Berne.

## **1935**

Les premiers signes de sclérodémie se font sentir chez Klee.

## **1936**

Son mauvais état de santé rend la création artistique de Klee très difficile.

**1937**

Sous le régime national-socialiste, l'art de Klee est considéré comme « dégénéré » et 102 de ses œuvres sont confisquées dans les musées allemands. Quinze d'entre elles sont présentées dans l'exposition *Entartete Kunst*.

**1939**

Malgré son mauvais état de santé, la productivité de Klee atteint un sommet. En seulement un an, il crée 1253 œuvres.

**1940**

Le 29 juin, Paul Klee meurt à Locarno-Muralto. Sa demande de naturalisation, jusque-là en suspens, est acceptée le 5 juillet.



## **Expositions en cours et à venir au Zentrum Paul Klee**

### **Anni Albers. Constructing Textiles**

jusqu'au 22.2.2026

### **Schwitters. L'avant-gardiste inclassable**

20.3.–21.6.2026

### **Anne Loch. Peinture : Et alors ?**

18.7.–20.9.2026

### **Roberto Burle Marx. Modernismo tropical**

17.10.2026–7.2.2027

## **Kosmos Klee. La collection**

### **Fokus. Klee – envers**

9.5.–23.8.2026

### **Fokus. Florence Henri (1893–1982)**

29.8.2026–10.1.2027

## **Heures d'ouverture**

Mardi–dimanche

10:00–17:00

Lundi fermé

## **Contact**

Cédric Zubler

Communication & relations médias

[press@zpk.org](mailto:press@zpk.org)

+41 31 328 09 93

## **Accréditation des représentant-e-s des médias**



L'entrée aux expositions du Zentrum Paul Klee est gratuite pour les représentant-e-s des médias titulaires d'une carte de presse en cours de validité.

Merci de vous accréditer au préalable à l'aide du formulaire en ligne disponible sur [zpk.org/fr/ueber-uns/medien/akkreditierung](https://zpk.org/fr/ueber-uns/medien/akkreditierung) ou en scannant le code QR ci-contre.



Schweizerische Eidgenossenschaft  
Confédération suisse  
Confederazione Svizzera  
Confederaziun svizra

Département fédéral de l'intérieur DFI

**Service de presse**  
+41 31 328 09 93  
[press@zpk.org](mailto:press@zpk.org)

**Zentrum Paul Klee**  
Monument im Fruchtländ 3, 3006 Bern  
[zpk.org](https://zpk.org)