

18.7.—  
20.9.26

Peinture :  
Et alors ?

# Anne Looch

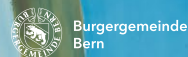
Dossier de presse

  
Zentrum  
Paul Klee

Fondé par :

Maurice E. & Martha Müller  
et les héritiers de Paul Klee

Avec le soutien de :





**La carrière d'Anne Loch (1946–2014) commence dans les années 1980 au sein de la scène artistique de Cologne autour de Rosemarie Trockel, Jenny Holzer et Cindy Sherman. Par la suite, l'artiste allemande rompt radicalement avec le milieu de l'art pour vivre à l'écart du monde en Suisse. Cela ne fit aucun tort à sa production artistique qui comprend aujourd'hui quelque 1400 œuvres. Du 18 juillet au 20 septembre 2026, le Zentrum Paul Klee consacre à cette peintre singulière une grande exposition individuelle – il ne s'agit que de la seconde organisée en Suisse après celle du Musée d'art des Grisons en 2017. Quelque 80 travaux, pour certains monumentaux, invitent le public à découvrir l'œuvre d'Anne Loch, unique en son genre.**

Une fleur jaune sur fond bleu, haute de presque deux mètres. Un troupeau de moutons qui s'étend sur plus de 3,5 mètres. Un papillon sur une toile de près d'un mètre de hauteur. L'intérieur d'une fleur de pivoine ou la tête d'un corbeau agrandis sur plus de deux mètres. De nombreuses œuvres d'Anne Loch présentent un format imposant. La monumentalité caractérise non seulement la taille de certains de ses travaux, mais aussi l'étendue de son œuvre complète : quelque 1400 peintures ainsi que de nombreux travaux sur papier et photographiques ont vu le jour durant sa période de création longue de presque quarante ans. La colossale succession de l'artiste se trouve à Berne.

## **De la scène artistique colonaise aux montagnes suisses**

Le début de la carrière d'Anne Loch dans les années 1980 s'annonce prometteur : elle est représentée très tôt par la prestigieuse galerie Monika Sprüth aux côtés de Rosemarie Trockel, Jenny Holzer et Cindy Sherman, ce qui lui permet de présenter ses œuvres au public au sein de nombreuses expositions. Avec ses tableaux représentant la nature et des paysages, elle se positionne de manière tout à fait particulière dans le contexte de la résurgence de la peinture figurative en Allemagne et se démarque des œuvres gestuelles et néo-expressionnistes de ses contemporains.

Une carrière artistique réussie semble se profiler, mais en 1988 Anne Loch se retire de manière radicale à Thusis, dans le canton des Grisons, en Suisse. Son éloignement est non seulement géographique, mais aussi social : elle rompt ses contacts avec Cologne, tandis qu'en Suisse elle n'entretient des échanges réguliers qu'avec un nombre réduit de personnes. Cependant, cela ne nuit aucunement à son activité artistique : Anne Loch continue de travailler inlassablement, dans l'ombre, et crée une œuvre foisonnante qui, outre des peintures monumentales, comprend aussi des dessins, des photographies, des travaux textuels et vidéo. Elle n'expose ses œuvres plus que de manière sporadique, entre autres au sein de la galerie Erika und Otto Friedrich à Berne.

## **Au croisement du kitsch et de l'art**

À quelques exceptions près, Anne Loch n'a représenté rien d'autre que des paysages, des fleurs et des animaux : des sujets parmi les plus conventionnels et stéréotypés des arts visuels. L'humain en demeure largement exclu, de même que toute prétention à un ancrage dans la société contemporaine ou une référence à l'actualité mondiale. Elle-même note dans son journal intime :

« Mais il est quand même réconfortant pour moi de savoir que je ne peins pas d'état des lieux, ni de critique sociale, d'utopie, de critique envers la société ou d'étude sociologique [...]. Je peins seulement des traits et leur relation les uns aux autres. »

Anne Loch, journal parlé, cassette 13 (non publié)

Bien qu'au premier regard les tableaux d'Anne Loch puissent côtoyer le kitsch, sa peinture s'avère grave et sérieuse. En agrandissant ses motifs de manière monumentale, elle fait perdre au sujet son rapport à la réalité. Ses travaux ne manifestent aucune spontanéité, mais une conception et une construction des plus précises : grâce à son imposante succession photographique, on sait que ses œuvres étaient précédées d'un travail photographique préparatoire et que leur composition était déjà arrêtée avant le premier coup de pinceau sur la toile. Ses tableaux semblent irréels, voire étranges, tandis que leur froide artificialité tient à distance. De loin les couleurs paraissent saturées ; les motifs clairement reconnaissables. Mais plus on s'approche d'une œuvre, plus le motif disparaît, et on se perd dans la toile qui transparaît par endroits à travers la peinture finement appliquée.

## **La peinture pour la peinture**

Il est tentant de rechercher des significations ou des histoires cachées dans les motifs monumentaux d'Anne Loch. Cependant, sa posture artistique ne se manifeste pas dans ce qu'elle peint, mais dans la manière dont elle peint.

« Je n'ai pas d'histoires intérieures à raconter, rien ne veut sortir de moi, prendre forme. Je reçois cette impulsion de mes motifs. Disons que c'est comme la manière dont j'ai besoin du regard d'un homme pour avoir envie de recevoir un baiser. Si celui-ci advient, la chose est une autre, elle s'autonomise – tout comme la peinture. Lorsque je peins, il n'y a plus de motif. »

Anne Loch: « Hinterrhein / Indifferent », dans : [Anne Loch, der Soldat und die Gärtnerin](#), éd. par André Born et Anne Loch, Bern, 2003.

Anne Loch s'intéresse en premier lieu à la peinture elle-même, ainsi qu'à l'étude de la couleur, de la surface et de l'espace. Ce faisant, ses motifs deviennent interchangeable. Anne Loch se présente donc comme une artiste de son temps qui met à l'épreuve des univers visuels. Elle joue avec les conventions représentationnelles, agrandit ses motifs photographiques en format monumental sur la toile et sonde ainsi les limites de la représentation. Le motif ordinaire perd alors toute relation avec son modèle réel, ses travaux effacent les limites habituelles entre figuration et abstraction, peinture et dessin, réalité et rêve.

De cette manière, la peinture ne consiste plus en une simple reproduction du monde, mais constitue une forme autonome de la vision et de l'expérience. Ainsi, l'intérêt pour l'œuvre d'Anne Loch réside notamment dans le fait que sa peinture donne moins de réponses qu'elle ne pose de questions : sur le statut du tableau, sur la fiabilité de l'objet de la vision et sur une posture artistique qui se soustrait volontairement à produire de la signification.

### **La succession Anne Loch**

André Born et Peter Spahr comptaient parmi les rares personnes avec lesquelles Anne Loch a maintenu le contact après s'être retirée en Suisse et ultérieurement. Tous deux s'occupèrent également de lui trouver un logement après le diagnostic de son cancer et la prirent en charge jusqu'à sa mort. C'est précisément pour cette raison qu'Anne Loch légua l'ensemble de son œuvre à André Born, et que la succession de l'artiste se trouve aujourd'hui à Berne.

#### **Inauguration**

Le vernissage de l'exposition aura lieu le **vendredi 17 juillet 2026 à partir de 18:00**.  
Ce soir-là, l'entrée à l'exposition sera libre.

#### **Commissaire de l'exposition**

Amélie Joller

#### **Avec le soutien de**

Canton de Berne, Office fédéral de la culture, Commune bourgeoise de Berne

### **Visite de presse**

Nous vous invitons cordialement à la visite de presse avec Amélie Joller, commissaire de l'exposition, le **jeudi 16 juillet 2026 à 10:00 au Zentrum Paul Klee**.

Merci de vous inscrire par courriel à [press@zpk.org](mailto:press@zpk.org).

Amélie Joller, commissaire de l'exposition, ainsi qu'André Born, curateur de la succession d'Anne Loch, se tiennent à votre disposition pour des interviews. Si vous souhaitez un interview, veuillez s'il-vous-plaît nous en informer à l'avance pour des raisons d'organisation.



## Guide numérique

L'exposition est accompagnée d'un guide numérique qui sera accessible librement à partir de jeudi 16 juillet 2026 par QR code ou par [guide.zpk.org/fr/anne-loch](https://guide.zpk.org/fr/anne-loch).

## Visite guidée en français

Dimanche 2 août 2026, 15 :00

## Catalogue

### Anne Loch. Malerei: Na und? / Painting: So what?

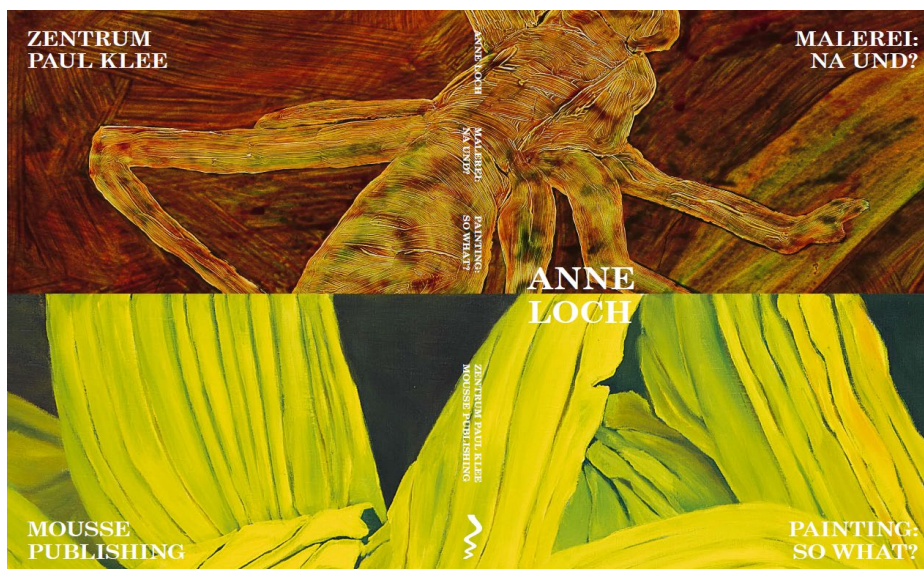
Publication en allemand et en anglais avec couverture à rabats

Sous la direction d'Amélie Joller et Nina Zimmer

216 pages, 21 x 28 cm, broché

Éditions Mousse Publishing: ISBN 978-88-6749-758-4

CHF 34



## **Biographie**

### **1946**

Anne Loch est née le 11 décembre à Minden, en Rhénanie-du-Nord-Westphalie, en Allemagne.

### **1968-1971**

Elle suit une formation de styliste et travaille comme couturière.

### **1972-1978**

Elle étudie à l'Académie des beaux-arts de Düsseldorf ; devient la disciple de Klaus Rinke auprès duquel étudièrent entre autres Harald Klingelhöller, Reinhard Mucha et Ulrich Looch.

### **1979**

Séjours à Venise et Ravenne.

### **1980**

Au début de l'été, Anne Loch s'installe à Naples où elle est témoin du séisme dévastateur d'Irpinia le 23 novembre. Elle fréquente les cercles autour de Lucio Amelio, fondateur d'une galerie qui se consacre depuis 1964 à l'avant-garde internationale de cette époque.

### **1981**

Exposition à l'Institut Goethe de Naples.

### **1982**

Exposition au Klapperhof 33 à Cologne avec Peter Fischli, Gerard Klever, Milan Kunc, Rosemarie Trockel et David Weiss entre autres.

### **1984**

Retour à Cologne. Dans les années suivantes, des tableaux colorés représentant des fleurs et des paysages voient le jour dans des formats monumentaux.

Anne Loch figure, aux côtés de Rosemarie Trockel, Jenny Holzer, Barbara Kruger et Cindy Sherman, parmi les femmes artistes qui furent représentées et particulièrement soutenues par la galerie fondée par Monika Sprüth dans la vieille ville de Cologne en 1983. Monika Sprüth présente l'œuvre d'Anne Loch au sein de plusieurs expositions.

Elle fait la connaissance de Günther Förg, Walter Dahn et des « Nouveaux Fauves » Martin Kippenberger et Volker Tannert.

### **1987**

Première exposition individuelle au Neuer Kunstverein d'Aix-la-Chapelle.

### **1988**

Exposition individuelle au Kunstverein de Bonn.

Anne Loch se détourne radicalement de la scène artistique de Rhénanie. Elle se sépare de son mari et de ses deux enfants adoptifs et se retire à Thusis dans les Grisons. Jusqu'en 2002, quelque 500 œuvres voient le jour, la plupart de grandes dimensions.

Elle fait la connaissance d'Erika et Otto Friedrich. Dans les années suivantes, la galerie Friedrich à Berne lui organise plusieurs expositions dans cette même ville.

## **1989**

Début d'une histoire d'amour longue de plusieurs années, finalement irréalisable, qui survient durant une importante période de création.

Anne Loch commence à enregistrer des bandes parlées qu'elle transforme plus tard en journaux intimes (non publiés).

L'intérêt pour la nature et le paysage en peinture l'anime encore et toujours. Une infinité de photographies voient le jour lors de longues randonnées, dans son atelier et à partir d'émissions télévisées.

## **1991**

Exposition individuelle *HINTERRHEIN INDIFFERENTI* à la Galleria Toselli de Milan.

## **1994**

Exposition *Oltre la montagna dipinta* au Studio d'arte Raffaelli à Trente, avec Helgi Friðjónsson, Jan Knap, Karin Kneffel et Salvo entre autres.

## **1995**

Ébauches des films *Anarche* et *Der Tag*.

## **2002**

Elle quitte Thusis et s'installe à Duisbourg ; elle déménage en Hesse en 2008.

Anne Loch ne se concentre que sur son travail. Elle entretient peu ou pas de contacts avec la scène artistique, les galeries ou les institutions artistiques.

Elle poursuit son travail sur les groupes d'œuvres commencés en Suisse. Dans le même temps, elle se consacre à de nouvelles toiles, toujours de grand format. Des travaux sur un fond d'une blancheur éblouissante voient le jour : moutons, chevreuils, arbres, fleurs, paysages, mais aussi des formes abstraites. Anne Loch peint et dessine à l'acrylique. Les teintes vont du bronze et de l'étain, en passant par le marron, le noir et le bleu, jusqu'à un rouge garance puissant. À l'aide de marqueurs indélébiles, elle dessine et peint de grands paysages et animaux sur des fonds blancs ou enduits grossièrement. La photographie et l'écriture continuent de faire partie de son œuvre.

## **2013**

Elle apprend qu'elle est atteinte d'un cancer ; elle se retire dans le val Bregaglia où elle est prise en charge par des amis. Malgré tout, Anne Loch continue de travailler à l'édition de photographies et écrit beaucoup.

## **2014**

Anne Loch meurt le 4 avril à l'Ospedale Asilo della Bregaglia Flin, à Promontogno, dans le val Bregaglia.

## **2017**

Exposition individuelle *Anne Loch. Künstliche Paradiese* au Musée d'art des Grisons de Coire.

## Images de presse

Téléchargez les images de presse :

[zpk.org/fr/a-propos-de-nous/medias](http://zpk.org/fr/a-propos-de-nous/medias)

Tous les droits d'auteur-trice sont réservés. Il est impératif de reprendre les légendes et de reproduire les œuvres dans leur intégralité. Ces images de presse ne peuvent être utilisées que dans le cadre d'un reportage sur l'exposition *Anne Loch. Peinture : Et alors ?*



**01**

**Anne Loch**

*AL 206, 1987*

Acrylique sur toile de coton écriue  
200 × 140 cm

Collection privée

Photo : Dominique Uldry, Berne

**02**

**Anne Loch**

*AL 213, 1987*

Acrylique sur toile de coton écriue  
180 × 280 cm

Succession Anne Loch

Photo : Dominique Uldry, Berne

**03**

**Anne Loch**

*AL 235, 1987*

Acrylique sur toile de coton écriue  
280 × 370 cm (en deux parties)

Succession Anne Loch

Photo : Dominique Uldry, Berne

**04**

**Anne Loch**

*AL 256, 1988*

Acrylique sur toile

185 × 280 cm

Collection privée. Courtesy Galerie  
Friedrich, Berne/Bâle

Photo : Dominique Uldry, Berne

**05**

**Anne Loch**

*AL 279, 1989*

Acrylique sur toile

180 × 280 cm

BKW Energie AG Bern

Photo : Dominique Uldry, Berne



**06**

**Anne Loch**

*AL 356, 1990*

Gouache sur carton

30 × 40 cm

Collection privée

Photo : Dominique Uldry, Berne



**07**

**Anne Loch**

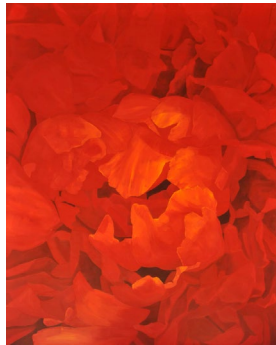
*AL 603, 1993*

Acrylique sur toile

180 × 280 cm

Kunstmuseum Bern, donation

Photo : Markus Mühlheim



**08**

**Anne Loch**

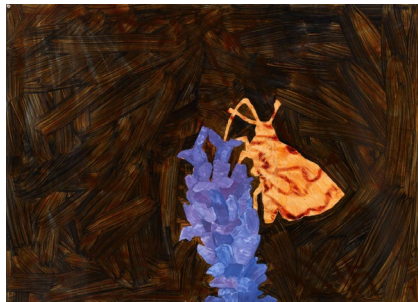
*AL 641, 1996*

Acrylique sur toile

220 × 180 cm

Collection privée. Courtesy Sprüth Magers

Photo : Dominique Uldry, Berne



**09**

**Anne Loch**

*AL Z 29, 1997*

Laque et gouache sur papier

93 × 129 cm

Collection BONDO

Photo : Dominique Uldry, Berne



**10**

**Anne Loch**

*AL 925, 2002*

Acrylique sur toile

200 × 142 cm

Collection privée

Photo : Dominique Uldry, Berne



**11**

**Anne Loch**

*AL 1308, 2007*

Acrylique sur toile

215 × 360 cm

Succession Anne Loch

Photo : Dominique Uldry, Berne



**12**

**Anne Loch**

*AL 1431, 2010*

Acrylique sur toile

240 × 155 cm

Succession Anne Loch

Photo : Dominique Uldry, Berne



**13**

**Anne Loch**

*AL 1432, 1997*

Acrylique sur toile

150 × 235 cm

Collection BONDO

Photo : Dominique Uldry, Berne



**14**

**Anne Loch**

*AL 1436, 2010*

Acrylique sur toile

240 × 220 cm

Succession Anne Loch

Photo : Dominique Uldry, Berne



**15**

**Anne Loch**

*AL 1438, 2010*

Acrylique sur toile

210 × 160 cm

Succession Anne Loch

Photo : Dominique Uldry, Berne



**16**

**Anne Loch**

*AL Spino 5*, 2014

Marqueur indélébile sur photographie en  
noir et blanc

27 × 20 cm

Collection privée

Photo : Dominique Uldry, Berne



**17**

Anne Loch dans son atelier à Thusis, 1989

Succession Anne Loch

Photo : Christoph Guler, Thusis

## Expositions en cours et à venir au Zentrum Paul Klee

Roberto Burle Marx. Modernismo tropical  
17.10.2026–7.2.2027

## Kosmos Klee. La collection

Fokus. Klee. L'envers des œuvres  
jusqu'au 23 août 2026

Fokus. Florence Henri (1893–1982)  
29.8.2026–10.1.2027

## Horaires

Mardi – dimanche  
10 : 00 – 17 : 00

Lundi fermé

## Contact

Martina Witschi  
Communication & relations médias  
[press@zpk.org](mailto:press@zpk.org)  
+41 31 328 09 93

## Accréditation des représentant-es des médias



L'entrée aux expositions du Zentrum Paul Klee est gratuite pour les représentant-es des médias titulaires d'une carte de presse en cours de validité. Merci de vous accréditer au préalable à l'aide du formulaire numérique disponible sur [zpk.org/fr/ueber-uns/medien/akkreditierung](https://zpk.org/fr/ueber-uns/medien/akkreditierung) ou en scannant le code QR ci-contre.